

# E-deal

Elektrisch autodelen voor  
bedrijven en lokale overheden



## Elektrisch autodelen voor lokale overheden: een praktische gids

Met het project **E-Deal** zet Autodelen.net samen met Bond Beter Leefmilieu, The Shift en Fluvius elektrisch autodelen op de kaart. Lokale overheden zijn steeds meer overtuigd van het belang van duurzame mobiliteit en om problemen als files, luchtvervuiling en vervoersarmoede te counteren. **Elektrisch autodelen** biedt daarvoor een **betaalbare** en **eenvoudige** oplossing.

Een project van



Met steun van



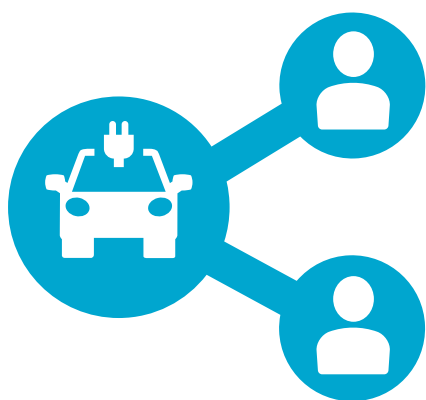


### **Wat is elektrisch autodelen?**

Elektrisch autodelen gaat uit van een eenvoudig principe: je gebruikt de wagen wanneer hij nodig is. Wanneer de wagen niet nodig is, rijdt iemand anders ermee.

Wil jij als gemeente of stad inzetten op duurzame mobiliteit? Overweeg je om een of meerdere elektrische auto's te delen? Top, want dat is goed voor het milieu, de buurt en je portemonnee.

Deze gids biedt een duidelijk overzicht van het aanbod en de drie manieren om te starten met elektrisch autodelen. Vervolgens vind je een antwoord op veelgestelde vragen en de contactgegevens van verschillende autodeelaanbieders in Vlaanderen. Zo kan je meteen aan de slag.



### **Elektrisch autodelen als lokale overheid, hoe doe je dat?**

Manier 1: Maak gebruik van een bestaand autodeelsysteem op jouw grondgebied en sluit een abonnement af bij een autodeelaanbieder. Zie pagina 4.

Manier 2: Faciliteer de uitrol van een autodeelsysteem op jouw grondgebied voor personeel en inwoners. Zie pagina 6.

Manier 3: Deel eigen elektrische wagen(s) van de gemeente met inwoners. Zie pagina 8.

# Waarom elektrisch autodelen?



## Comfortabel en flexibel

Elektrisch autodelen betekent:

- Administratieve vrijheid: autodeelaanbieders helpen je op weg met een online reservatiesysteem, virtuele sleutels, beheer van kosten enzovoort.
- Verlost van praktische beslommingen: je hoeft je niet bezig te houden met schoonmaak, onderhoud, verzekering of autokeuring.
- Zekerheid: je kan erop vertrouwen dat er een auto ter beschikking staat wanneer nodig.
- Een deelauto op maat: je kunt kiezen voor een kleine of ruimere auto voor boodschappen of een uitstapje.
- Flexibiliteit: werknemers kunnen de deelauto's ook gebruiken buiten de kantooruren en in het weekend.



## Maatschappelijke bijdrage

Een duurzame gemeente scoort bij het personeel en de inwoners, maar ook daarbuiten:

- Je zet inwoners en personeel aan tot duurzame (combi)mobiliteit.
- Je maakt mobiliteit betaalbaar en bijgevolg inclusief.
- Je laat inwoners en personeel kennismaken met elektrisch rijden.
- Je stimuleert de lokale economie, want autodelers winkelen vaker lokaal.

Je ontvangt een factuur met alle verplaatsingen netjes op een rij. **Geen gedoe** met individuele fiches en onkostennota's.



## Minder kosten

Een elektrische wagen bezitten is niet goedkoop. Bovendien staat een auto gemiddeld 23 uur per dag stil. Via E-Deal kan je:

- Het wagenpark optimaliseren en rentabiliseren.
- Parkeerplaatsen uitsparen.
- Minder én goedkopere kilometers afleggen.

Wist je dat je dankzij autodelen meer dan **50% kan besparen** op de kosten van een elektrische wagen? Hoe meer de deelwagen gebruikt wordt, hoe goedkoper de formule. Via een abonnement betaal je zelf enkel voor het gebruik, niet voor het bezit.



## Milieuvriendelijker

- Autodelers doen minder autokilometers, wat zorgt voor minder CO<sub>2</sub>-uitstoot.
- Dankzij autodelen zijn er minder wagens nodig en komt er meer ruimte vrij, voor extra groen bijvoorbeeld.
- Elektrisch autodelen betekent geen NO<sub>x</sub>-uitstoot.



# Elektrisch autodelen als lokale overheid: drie manieren



## MANIER 1

**Maak gebruik van een bestaand autodeelsysteem op jouw grondgebied en sluit een abonnement af bij een autodeelaanbieder.**

### Wat?

Je neemt als lokale overheid een abonnement bij één of meerdere autodeelaanbieders. Werknemers gebruiken voor dienstverplaatsingen een deelwagen naar keuze, eventueel gecombineerd met een ander (openbaar) vervoermiddel. Je betaalt telkens wanneer een personeelslid de wagen in dienstverband gebruikt. Verder kun je afspraken maken met een autodeelaanbieder om de wagens tijdens de kantooruren exclusief te gebruiken (zie manier 2) of om goedkopere tarieven te krijgen voor het privégebruik van werknemers.

Deze manier van autodelen is enkel mogelijk in steden en gemeenten waar autodeelaanbieders al actief zijn en een voldoende dekkingsgraad hebben. Als dit niet het geval is, kun je als lokale overheid zelf een autodeelsysteem opstarten. Daarbij heb je twee opties: ofwel is de autodeelaanbieder eigenaar van de deelwagen (manier 2), ofwel is het stads- of gemeentebestuur dat (manier 3).

### **Autodelen binnen het mobiliteitsbudget**

Sinds 1 maart 2019 is het mobiliteitsbudget van kracht. Hierbij kunnen werknemers via een vrij te besteden budget kiezen voor andere vervoersmiddelen dan de salariswagen. Ook gemeenten en steden kunnen het mobiliteitsbudget hanteren voor hun personeel, maar enkel voor werknemers die effectief over een salariswagen beschikken of ervoor in aanmerking komen. Zo paste o.a. Stad Brussel het mobiliteitsbudget toe voor zijn schepenen. Voor autodelen betaal je geen sociale lasten, in tegenstelling tot sommige andere mogelijkheden. Als lokale overheid kan je dus via het mobiliteitsbudget inzetten op elektrisch autodelen.





## Wie?

De volgende spelers bieden vandaag aan lokale overheden hun elektrische deelwagens aan:

Battmobiel, Cambio, Kenis Share, Partago, Poppy, Stapp.in, Valckenier Share en Zen Car. Bolides en Just Drive bieden enkel conventionele deelwagens aan.

## Kostprijs?

Afhankelijk van de tijd, het aantal kilometers en soms het verbruik. Daarnaast is er bij bepaalde systemen ook een instap- en/of abonnementskost.

De gemiddelde kilometerprijs schommelt tussen de 0,13 en 0,3 euro per kilometer.

De gemiddelde prijs per tijdseenheid schommelt tussen de 1,75 en 9 euro per uur, 0,33 euro per minuut of tussen de 25 en 90 euro per dag.<sup>1</sup>

1. De verschillende systemen hanteren een verschillende tarifiering (per uur, per minuut, per kilometer, per kilowattuur, per dag(deel) of een combinatie). Voor specifieke informatie per aanbieder verwijzen wij graag door naar de desbetreffende websites.





## MANIER 2

### Faciliteer de uitrol van een autodeelsysteem op jouw grondgebied voor personeel en inwoners.

#### Wat?

Je vraagt aan één of meerdere autodeelaanbieder(s) om een elektrisch deelsysteem uit te rollen op jouw grondgebied. Bijvoorbeeld wanneer het gemeentelijk wagenpark vervangen moet worden, is dit een handige optie. Je kan in samenspraak met de autodeelaanbieder beslissen of je als stad of gemeente de deelwagen(s) tijdens de kantooruren (of bepaalde tijdslots) exclusief reserveert voor het personeel. Wanneer het personeel de deelwagen niet gebruikt, kunnen inwoners die aangesloten zijn bij de autodeelaanbieder, de wagen ook gebruiken. Op die manier wordt een wagen zo veel mogelijk gebruikt.

Onze tip: breng de mobiliteitsbehoefte van het personeel duidelijk in kaart. In vele gevallen is exclusiviteit niet nodig, zeker niet elke dag. Op die manier heeft de particuliere gebruiker een volwaardig alternatief.

In ruil voor de uitrol en als risicogarantie maak je in de meeste gevallen als lokale overheid bepaalde afspraken met de autodeelaanbieder. Je betaalt ofwel een vaste prijs per maand voor de deelwagen ofwel hanteer je een systeem met afnamegarantie. In dit laatste geval kan de lokale overheid zich engageren om de auto een minimum aantal dagen per maand te gebruiken. Heel wat gemeenten maken ook gunstige prijsafspraken met de autodeelaanbieder gerelateerd aan het gebruik van de deelwagen(s). Bij sommige autodeelaanbieders daalt het bedrag als de wagen meer kilometers aflegt. Je kan bijvoorbeeld overeenkomen dat de kostprijs die je als gemeente betaalt per kilometer, vermindert naarmate inwoners of personeel de deelwagen(s) meer gebruiken.

Inwoners of derden die de deelwagen gebruiken, krijgen een factuur rechtstreeks van de autodeelaanbieder. Je komt hier als lokale overheid dus niet tussen.

De autodeelaanbieder blijft eigenaar van de wagen en staat in de meeste gevallen in voor de administratie, facturatie, verzekering en het onderhoud. Je maakt als stad of gemeente onderling afspraken voor het schoonmaken van de wagens.

#### Wie?

De volgende spelers bieden vandaag hun elektrische deelwagens aan lokale overheden (en inwoners) aan:

Battmobiel, Cambio, Kenis Share, Partago, Stapp.in, Valckenier Share en Zen Car.

#### Kostprijs?

Als je als lokale overheid een deelwagen reserveert, betaal je bij de meeste autodeelaanbieders een maandelijkse afnamegarantie die schommelt tussen 250 en 800 euro. Hoe meer kilometers de wagen rijdt, hoe goedkoper de maandelijkse afnamegarantie wordt. Daarnaast hanteren de meesten een opstartkost die varieert tussen de 200 en 500 euro per wagen.









## MANIER 3 Deel eigen gemeentelijke elektrische wagen(s) met inwoners.

### Wat?

Gemeenten kunnen één of meerdere elektrische gemeentelijke wagens ter beschikking stellen aan hun inwoners. Je kiest zelf of je dit tijdens of buiten de kantooruren doet. Je steekt met andere woorden je eigen gemeentelijke wagen(s) in een autodeelsysteem. Dat kan kostendelend of aan een marktprijs op een online platform. Je kiest voor een systeem van fysieke sleuteloverdracht of laat een boordcomputer inbouwen zodat je de wagens zonder sleutel kunt openen. In beide gevallen staat de autodeelorganisatie in voor de administratieve opvolging. Het onderhoud en de verzekering blijft de verantwoordelijkheid van de stad of gemeente als eigenaar van de wagen.

### Wie?

Bij de volgende aanbieders kan je terecht om je wagens te delen:

#### Fysieke sleuteloverdracht

CarAmigo (aan marktprijs op online platform), Cozycar (kostendelend), Getaround (tegen marktprijs op online platform) en Tapazz.

#### Met ingebouwde technologie

Battmobiel, Bolides, Cambio (alleen als aanvulling op eigen Cambio-aanbod), Getaround Connect, Partago, Stapp.In en Tapazz.

### Kostprijs

De eenmalige opstartkost per wagen schommelt tussen 0 en 2000 euro. Daarnaast betaal je soms maandelijkse forfaitaire kosten tussen 20 en 150 euro voor het gebruik van het platform. Een deel van de inkomsten uit de deelbeurten keert in de meeste gevallen terug naar de gemeente of stad via een cashback-systeem. Wat je verdient dankzij het delen van de eigen wagen met inwoners, brengt de autodeelaanbieder in mindering van de kostprijs voor het gebruik van het autodeelsysteem. Zo druk je als gemeente de kosten en kun je in theorie zelfs inkomsten genereren.





”

Veel mensen hebben hier op het platteland weliswaar een auto nodig, maar bijvoorbeeld die tweede wagen van een gezin kan op termijn vervangen worden door een elektrische deelauto. Het is dat systeem dat we willen uitrollen.

Peer

Steven  
Matheï  
Burgemeester



# Veel gestelde vragen

## ? ..... Is de wagen altijd verzekerd?

Bij manier 1 zijn de gebruikers volledig verzekerd via de autodeelorganisatie. De kostprijs en het vrijstellingsbedrag van de aansprakelijkheidsverzekering verschilt sterk van aanbieder tot aanbieder. Sommige gemeenten opteren er daarom voor om de aansprakelijkheidsverzekering van de wagen rechtstreeks via de gemeente en niet via de autodeelaanbieder te regelen. Als je deze optie kiest, moet je afspraken maken met de verzekeraar over aansprakelijkheid van inwoners. Zo kan je ervoor kiezen dat inwoners die de deelwagen(s) gebruiken, genieten van dezelfde voordelen als het gemeentelijk personeel inzake het bedrag van de vrijstelling.

Bij manier 3 moet het gemeente- of stadsbestuur in de meeste gevallen de wagen zelf verzekeren. Vandaag bestaan er verschillende autodeelverzekeringen. Peer-to-peer autodeelplatformen, waarbij je de wagen registreert op een website, verzekeren de wagen wel.

## ? ..... Wat bij een ongeval?

Wagens van autodeelaanbieders zijn 100% (vaak omnium) verzekerd. De franchise varieert per aanbieder en bedraagt 500 tot 1000 euro. Autodeelaanbieders met een eigen vloot beschikken over een bijstandsverzekering bij pech.

Check dit op de website van de aanbieder.

## ? ..... Wat met het onderhoud van de wagen?

Autodeelaanbieders met een eigen vloot (manier 1 en 2) zorgen voor het onderhoud en schoonmaken van de wagen. In sommige gevallen zoeken zij lokaal naar een derde partner om de wagens schoon te maken. Als de gemeente of stad haar eigen wagens deelt (manier 3) en dus eigenaar is van de vloot, is de lokale overheid meestal verantwoordelijk voor het onderhoud en schoonmaken van de wagen.

## ? ..... Wat met inname van openbaar domein?

Stel duidelijke interne procedures op om de aanvragen te behandelen van de innames van het openbaar domein of over een parkeerverbod bij evenementen waar deelauto's staan. Zo voorkom je dat de deelauto's weggetakeld worden. Ook maak je best duidelijke afspraken met de autodeelaanbieders over wie de deelauto's verzet bij een parkeerverbod, bijvoorbeeld in het kader van een veegplan.

## ? ..... Hoe zit het met parkeervergunningen?

Een lokale overheid kan via het parkeerbeleid mee het succes bepalen van autodelen. De twee belangrijkste instrumenten daarbij zijn:

- Parkeerplaatsen voor autodelen (toegewezen of vrij)
- Parkeervergunningen voor meerdere of alle parkeerzones (gratis of betalend)



Aanvullend kunnen nog enkele flankerende instrumenten gehanteerd worden zoals buurtparkings, Park & Ride-zones, ...

Een autodelen stimulerend parkeerbeleid vertrekt vanuit twee basisprincipes: gedifferentieerd parkeerbeleid en optimale geografische spreiding. Tips om deze principes in de praktijk toe te passen, vind je op [autodelen.net/overheden/uitgelicht-een-autodelen-stimulerend-parkeerbeleid](https://autodelen.net/overheden/uitgelicht-een-autodelen-stimulerend-parkeerbeleid)

Zorg dat alle deelauto's van autodeelaanbieders op je grondgebied een parkeerkaart hebben voor heel het grondgebied, en dus niet beperkt tot bepaalde parkeerzones. Uitzondering zijn betaalparkings.

## ? ..... Heeft autodelen fiscale gevolgen voor de lokale overheid?

Neen. Een gemeentebestuur handelt vanuit maatschappelijk belang en niet uit commerciële overwegingen en stelt dus geen handelsactiviteiten. In principe zijn openbare besturen dus niet btw-plichtig, maar er zijn een aantal uitzonderingen. Op het moment dat haar activiteiten toch concurrentieverstorend zouden zijn, worden overheden wel btw-plichtig. Je betaalt btw vanaf een jaarlijks omzetcijfer van 25.000 euro. Dit is per economische activiteit te beoordelen en niet in totaliteit. Lokale overheden zijn dus vrijgesteld van de (eventuele) btw-plicht voor elektrisch autodelen, omdat de omzet gering is.

## ? ..... Kan ik autodelen via het mobiliteitsbudget?

Jazeker, autodelen bevindt zich in de tweede pijler van het mobiliteitsbudget. Deze pijler is volledig vrijgesteld van belastingen en socialezekerheidsbijdragen. Een lokale overheid zou een zeker budget ter beschikking kunnen stellen aan de werknemers voor autodelen (bijvoorbeeld 20% van het totale mobiliteitsbudget). Dat totale mobiliteitsbudget wordt berekend op basis van de TCO (total cost of ownership) van de salariswagen van de werknemer. Als de stad of gemeente beheerskosten betaalt voor het aanbieden van autodelen, kunnen die afgetrokken worden van het mobiliteitsbudget.

Het resterend mobiliteitsbudget is vrijgesteld van belastingen en onderworpen aan 38,07% socialezekerheidsbijdrage.

## ? ..... Hoe kan ik publieke laadinfrastructuur voor elektrische voertuigen stimuleren?

Wij raden aan om te investeren in (extra) laadinfrastructuur voor elektrisch autodelen. Je kan als lokale overheid een aanbesteding voor de basislaadinfrastructuur ofwel zelf organiseren, ofwel gebruikmaken van de openbare dienstverplichting van de distributienetbeheerder Fluvius, ofwel gebruikmaken van het raamcontract van Fluvius.

### **Zelf aanbesteding organiseren:**

Lokale besturen kunnen zelf een aanbesteding organiseren. Hierbij moet je aan een aantal voorwaarden voldoen wat betreft exploitatietermijn, interoperabiliteit en marktconforme laadtarieven. Bovendien zijn de eventuele kosten voor eigen rekening.

### **Openbare dienstverplichting Fluvius:**

Elke stad of gemeente in Vlaanderen krijgt tot eind 2020 ieder jaar een aantal gratis laadpalen. De voorlopig laatste uitrol van deze laadpalen binnen de basislaadinfrastructuur is voorzien in 2020. De ontzorging door Fluvius houdt in





dat zij jaarlijks een aanbesteding organiseert voor de installatie, het onderhoud en de commerciële exploitatie van publiek toegankelijke oplaadpunten van 22 KW voor elektrische wagens. Daarvoor wordt ieder jaar een concessie in de markt gezet, die tot op heden altijd werd gewonnen door Allego. Fluvius faciliteert met andere woorden de uitrol, Allego plaats de basisinfrastructuur. Bij deze laadpalen mogen officieel geen vaste standplaats(en) voor elektrisch autodelen voorzien worden: in de concessie staat dat de laadpunten publiek toegankelijk moeten zijn, wat de facto niet meer het geval is wanneer er een vaste standplaats is voorzien. Deelwagens kunnen er natuurlijk wel laden, zonder dat er een standplaats is voorzien.

#### **Raamcontract Fluvius:**

Je kan als lokaal bestuur ook gebruikmaken van het raamcontract van Fluvius voor het aanbieden van laadpalen, zonder in problemen te komen met de wet op de overheidsopdrachten. Ook hier ontzorgt Fluvius lokale overheden, maar de dienstverlening is niet volledig gratis. Je kan in dit raamcontract wel zelf de voorwaarden bepalen voor o.a. standplaatsen van elektrische deelwagen(s).

Je vindt meer info terug in de '[Gids elektrisch rijden voor lokale overheden](#)', pagina 26 en 36.



## ..... **Waar vind ik meer info over elektrische voertuigen en laden?**

Heb je specifieke vragen over elektrische voertuigen en laden? Kijk dan op [www.milieuvriendelijkevoertuigen.be/faq](http://www.milieuvriendelijkevoertuigen.be/faq)

”

Deinze zet al enkele jaren in op duurzame en slimme mobiliteit. Een elektrische wagen, gedeeld tussen stad en buurtbewoners, was een logische stap: onze stadsdiensten gebruiken vooral een wagen tijdens de werkuren, mensen uit de buurt meestal 's avonds en in het weekend. Door deze match staan wagens minder in onze straten en als ze rijden, is dat emissieloos.

**Deinze**

**Jan Vermeulen**  
Burgemeester





# Contactgegevens autodeelaanbieders



Battmobiel • [chris@battmobiel.be](mailto:chris@battmobiel.be)



Bolides • [bart.lizen@bolides.be](mailto:bart.lizen@bolides.be)



Cambio • [and@cambio.be](mailto:and@cambio.be) • [tal@cambio.be](mailto:tal@cambio.be)



Caramigo • [laurentbaeke@european-da.com](mailto:laurentbaeke@european-da.com)



Cozycar vzw • [hello@cozycar.be](mailto:hello@cozycar.be)



Dégage vzw • [info@degage.be](mailto:info@degage.be)



Getaround • [morena@getaround.com](mailto:morena@getaround.com)



Just Drive • [justdrive@garage-mertens.be](mailto:justdrive@garage-mertens.be)



Kenis Share • [caroline@kenis.eu](mailto:caroline@kenis.eu)



Partago cvba • [joachim@partago.be](mailto:joachim@partago.be)



Poppy • [hello@poppy.be](mailto:hello@poppy.be)



Stapp.in België • [wim@stappin.be](mailto:wim@stappin.be)



Tapazz • [maarten@tapazz.com](mailto:maarten@tapazz.com)



Valckenier Share • [sven.deproft@valckeniergroep.be](mailto:sven.deproft@valckeniergroep.be)



Zen Car • [gunter.depooter@vitaemobility.eu](mailto:gunter.depooter@vitaemobility.eu)









# Colofon

Verantwoordelijke uitgever: Danny Jacobs, Tweekerkenstraat 47, 1000 Brussel

**Inhoud:** Bram Seeuws, Autodelen.net

**Eindredactie:** Julie Reniers

**Lay-out:** Geert Jaspers

**Met dank aan:** Kurth Achten (Fluvius), Bart Corijn (The Shift), Shelley Heugen (Bond Beter Leefmilieu), Chiara Lorré (Bond Beter Leefmilieu), Jeffrey Matthijs (Autodelen.net), Simon Ruyters (Departement Omgeving, Vlaamse overheid).

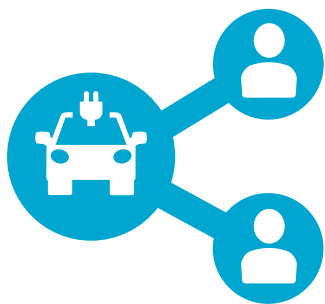
**Foto's:** Jasper Léonard

Overname en gebruik van deze publicatie wordt aangemoedigd mits bronvermelding. Deze brochure is louter ter informatie opgesteld. De uitgever noch de auteurs kunnen aansprakelijk gesteld worden voor onjuiste gegevens.

Bond Beter Leefmilieu, december 2019

*Deze publicatie is opgesteld in het kader van E-Deal, een project van Autodelen.net, Bond Beter Leefmilieu, The Shift en Fluvius.*





# E-deal

**Elektrisch autodelen voor  
bedrijven en lokale overheden**

## Het aanbod van E-Deal

E-Deal helpt je door de bomen het bos te zien. Samen met je gemeente bespreken we op maat en gedetailleerd met welke autodeelaanbieder(s) kan worden samengewerkt en hoe dit een win-winsituatie kan opleveren. Bovendien bieden we inhoudelijke ondersteuning bij de opmaak van beleidsplannen over autodelen en bij communicatie- en promotiecampagnes.

Interesse of vragen over deze publicatie? Contacteer ons:

Bram Seeuws (Autodelen.net)  
bram@autodelen.net  
09 242 32 75  
0478 440 723

[autodelen.net/overheden/elektrisch-autodelen-gemeenten](https://autodelen.net/overheden/elektrisch-autodelen-gemeenten)